

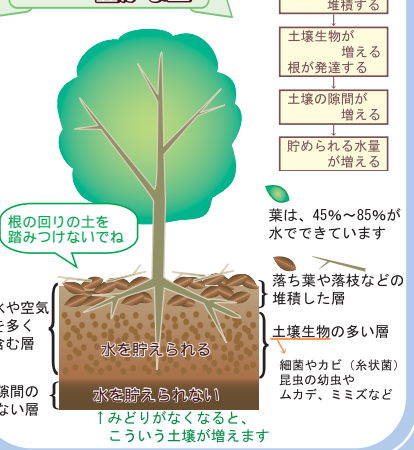
雨水をわさし 自然に還そう

自然の力で...

緑地の保全

「緑のダム」と呼ばれるほど、森には水を貯えておく力があり、治水に役立っています。山間部の自然はもちろん、練馬区のような住宅地でも、みどりを守り育てていくことが大切です。

みどりが育てる豊かな土



大量の雨水が短時間に流れることで起こる水害を防ぐには、雨水をゆっくりと自然に還すことが必要です。区や都でも、様々な対策に取り組んでいますが、みなさんができることも、ありますよ。

個人でも...

雨水の利用

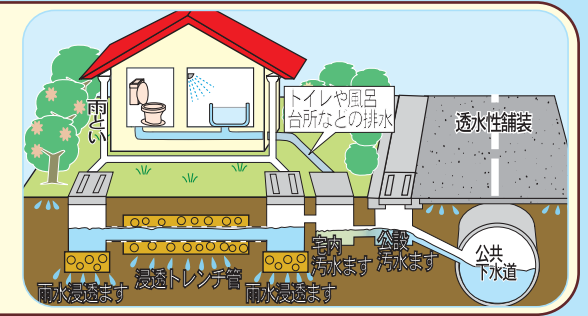
大規模な施設では、屋根面に降った雨水をトイレの洗浄水などに利用している所もあります。家庭でも、雨水を貯めて、草木の水やりや、打ち水、洗濯、防火用にするなど、様々な方法で利用することができますよ。



練馬区立春日町リサイクルセンターにある雨水貯水槽(雨水を緑地に散水利用するための貯水槽)

雨水浸透施設

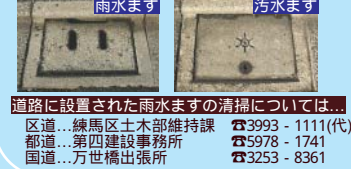
屋根に降った雨水を、地下に浸透させて、ゆっくりと地面に還す方法。それが雨水浸透施設です。庭の草木が潤うし、地盤沈下の防止にもなりますよ。



練馬区では、敷地面積が400㎡未満の個人の家屋を対象に、雨水浸透施設整備助成を行っています。詳しくは練馬区土木部建設課 私有整備・総合治水係へ ☎3993-1111(代)

普段から...

雨水ますや排水溝の清掃にご協力下さい。雨水ますの上に物を置かないようにしましょう。



道路に設置された雨水ますの清掃については... 区道...練馬区土木部維持課 ☎3993-1111(代) 都道...第四建設事務所 ☎5978-1741 国道...万世橋出張所 ☎3253-8361

大雨の時には...

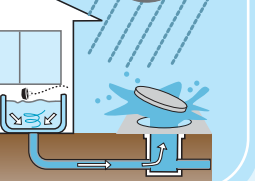
洗濯や風呂の水を流すのは控えましょう。地下駐車場への浸水が増えています。排水ポンプを設置しましょう。



排水ポンプがあれば...

大雨の時には...

洗濯や風呂の水を流すのは控えましょう。



もっとよく知るには...

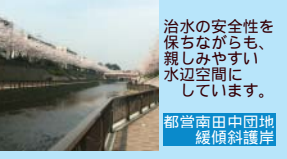
ホームページを見てください

- 水害や総合治水については...
 - 東京都下水道局 - 東京都の下水道について - <http://www.gesui.metro.tokyo.jp/>
 - 東京都建設局 - 東京都の河川や都道について - <http://www.kensetsu.metro.tokyo.jp/>
 - 練馬区役所 <http://www.city.nerima.tokyo.jp/>
 - 土木部建設課 雨水浸透施設のしおりや申請書類など
 - 土木部維持課 区道の雨水ますについての情報など
 - 防災課 練馬区洪水ハザードマップなど
- 大雨の時の情報は...
 - 東京アメッシュ - 東京の降雨情報を提供 - <http://tokyo-ame.jwa.or.jp/>
 - 東京都建設局河川部防災課 - 河川水位等の情報を提供 - <http://www.kensetsu.metro.tokyo.jp/suibou/index>
- 講座に参加してみませんか
 - 第5回まちづくり講座 『都市型水害について(仮題)』
 - 日時 平成18年1月27日(金)19:00~
 - 会場 練馬区役所 20階 交流会場
 - 講師 福島大学助教授 木内 豪(きのうち つよし)
 - 問合せ 練馬区都市計画課 ☎5984-1534
 - 受講申込など詳細については、ねりま区報(1/11号)をご覧ください。

区や都では...

河川や下水道の改修

たくさんの水を流せるように... 下水道管を太いものに替えたり、川幅を広げたり、深くするなど、たくさんのお水が一度に流れるように整備を進めています。



治水の安全性を保ちながらも、親しみやすい水辺空間にしています。都営南田中岡地 緩傾斜護岸

貯留管の整備

下水道に流れる量を一時的に減らす... 道路や住宅を浸水してしまうほど、雨水が大量に下水道を流れる時は、それほど長くはありません。そのピーク時に、雨水の一部を道路下の貯留管に貯めておくことで浸水を防いでいます。

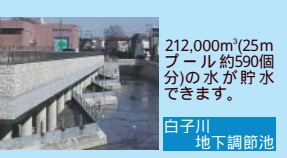


雨水整備Quickプラン

東京都では、「できることから、できるだけの対策を行い、浸水被害を軽減させる」という整備方針で「雨水整備Quickプラン」が策定され、実施されています。現在、練馬区内では、貯留管の整備が進み、浸水被害が軽減されるように取り組まれています。

調節池

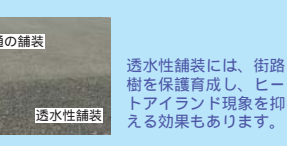
雨水を一時的に貯める... 河川や下水道からあふれた水を、一時的にためておく施設です。練馬区内には、石神井川沿いにある武蔵関公園の富士見池や、白子川沿いのびくに公園や比呂橋下流調節池があります。



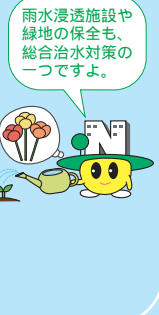
212,000㎡(25mプール約590個分)の水が貯水できます。白子川 地下調節池

透水性舗装

雨水をしみ込ませる... 道路や駐車場を、水がしみこみやすい透水性舗装や、透水性ブロックにすることで、下水道や川に流れる雨量を減らすことができます。



透水性舗装には、街路樹を保護育成し、ヒートアイランド現象を抑える効果もあります。



雨水浸透施設や緑地の保全も、総合治水対策の一つですよ。

前号の訂正とお詫び 前号の特集「クイズのみどりに詳しくなろう!ねりまの秋編」第一問で「薬用植物でないのはどれ?」とありましたが、選択肢の「A ツツジ B キキョウ C オミナエシ」いずれも薬用植物でした。ここに訂正させていただきます。お詫び申し上げます。

心をとめて焼き上げる

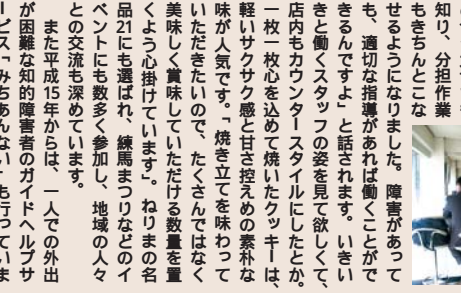
練馬文化センター 北側には、手作りのクッキーが人気の福祉作業所がずたねっと があります。知の障害がいよいよと元気な働けることを願って昭和62年に開設された店舗兼作業所では、スタッフが製造から販売までを分担しながら、楽しそうにお菓子作りをしています。



福祉作業所がすたねっと(練馬1-6の2)

明るくなった練馬駅

地下鉄の乗り入れで、都心のアクセスが一段と便利になった練馬駅。朝のラッシュ時には都心のターミナル駅並の混雑ぶりです。この秋には駅中、駅付近がイメージチェンジされ、これまで薄暗かった1階コンコース広場の壁一面に、大きな広告看板が取り付けられて明るく開放的になりました。今では、待ち合わせの新スポットとして多くの人々に利用されています。



明るくなった練馬駅中央口

駅めぐりの最後

は、ねりまの表玄関として賑わう練馬駅です。今や区内最大の乗降客数を誇るこのエリアに福祉関係の施設を多く、地域に親しみやすく、地域に貢献していくことが進められています。

店長の矢吹良

くことは、働くことが初めて。スタッフも、社会や職場でのルールを教わることで相手を知り、分担任務もきちんとこなせるようになり、障害があっても、適切な指導があれば働くことができると、と語られます。いきいきと働くスタッフの姿を見て、働くことが、店員もスタッフも、それぞれに誇りを持って働けるようになり、地域の人々との交流も深まっています。また平成15年から、一人での外出が困難な知的障害者のガイドヘルパーサービス「みらあない」も行っています。

地域で支える子どもたちの未来

かすたねっとを後にして、南口のおとりのコンビニエンスストアと家庭支援センターを訪ねました。次世代を担う子どもを育て、地域で支える目的で今年8月にオープンしたセンターは、子どもと子育て家庭の様々な問題に関する相談窓口や、会員制で育児を援助するファミリーサポートセンター、子育て活動団体への支援など幅広い活動を行っています。

南蔵院を訪ねて

目黒通りを渡り、中村一丁目の南蔵院まで足を延ばしました。延文2年(1755年)に良弁僧侶が中興したといわれる寺の境内には、江戸時代中期の建築とされる区内唯一の欄干区画があり、南蔵院鐘樓門(中村1-15)

展望ロビーの世界!

展望ロビーから望む富士山。最近に訪れたのは、練馬の街を一望できる南蔵院区役所本庁舎20階にある展望ロビーです。ここから眺める街の眺望は抜群で、まるでパノラマの世界。晴れた日には新宿、丸の内、有明、豊洲、品川、目黒、目黒川、目黒川沿いの風景が一望できます。夜間も開放されています。夜間も開放されています。夜間も開放されています。

練馬駅北口下車徒歩3分

- ◆営業時間 9:00~18:00
- ◆定休日 水曜・日曜・祭日
- ◆メニューは、かすたねっと、しんじょう、キアス、コナツツ、ほか6種類。総入り100g 310円 -
- ◆問合せ ☎(3948)1640
- ◆サポーターセンター「みらあない」 ☎(3948)1700 (10:00~19:00受付)

練馬区子ども家庭支援センター

3F	地域活動室	ファミリーサポートセンター
2F	子ども子育て家庭の総合相談窓口	月・金 9時~19時 土 9時~17時
1F	子育てのひろば(無料)	月・火・水 10時~16時

◆練馬駅南口下車徒歩1分
◆問合せ 練馬区子ども家庭支援センター ☎(3993)8155、ファミリーサポートセンター ☎(3993)4100、練馬区よび ☎(3993)8200



INFORMATION

建築無料相談をご利用ください

毎月第4月曜日に、専門の建築士がお住まいに関する様々なご相談(新築・改築、苦情、工事業者とのトラブル、公的融資や耐震診断に関することなど)に無料で応じます。どうぞお気軽にご活用下さい。

次回	12月26日(月)
次々回	1月23日(月)
時間	午前10時~12時 午後1時~4時
場所	区役所本庁舎1階臨時窓口

【主催】社団法人東京都建築士事務所協会練馬支部 ☎R(3920)9901

ボランティア駅前清掃活動に参加してみませんか

~みんなで力を合わせてねりまのまちをきれいにしましょう!~

駅前には、そこに居住する方、事業者、買物客、来街者等、様々な人たちが利用する公共空間です。このため、駅前地域の美化を推進していく主体者がはつきりせず、「我がまち意識」が持たなくなっています。

そこで、平成17年度から町会・自治会などを主体とする「ボランティア清掃組織」を立ち上げ、駅前地区でマナー向上の呼びかけと清掃活動を実施しています(現在、大泉学園駅と石神井公園駅の2駅で実施中)。これにより、ポイ捨てや歩行喫煙の防止につながるほか、地域の交流も深まります。

区では、今後こうした活動を区内全駅に広めたいと考えています。ボランティア活動に興味をお持ちの方、駅前の清掃活動をやりたいという方はお気軽にご相談下さい。

実施主体	町会・自治会・商店会 区民の美化活動団体 (ボランティア団体)
実施内容	週1回、駅を中心に半径約100m以内の清掃活動(ボランティア組織によるローテーション) 収集したごみは持ち帰り、家庭ごと処分します
区の支援	ゼッケン・のぼり旗の提供 清掃用具の提供(ごみ袋、軍手、火ばさみ、ほうき等)

【問合せ】練馬区環境保全課まち美化推進係 ☎(3993)1111(代)



石神井公園駅前での清掃活動